

# Cosa c'è di nuovo

**Novità e note di aggiornamento *VisualGest***

N. **22**

***del 31 Maggio 2012***

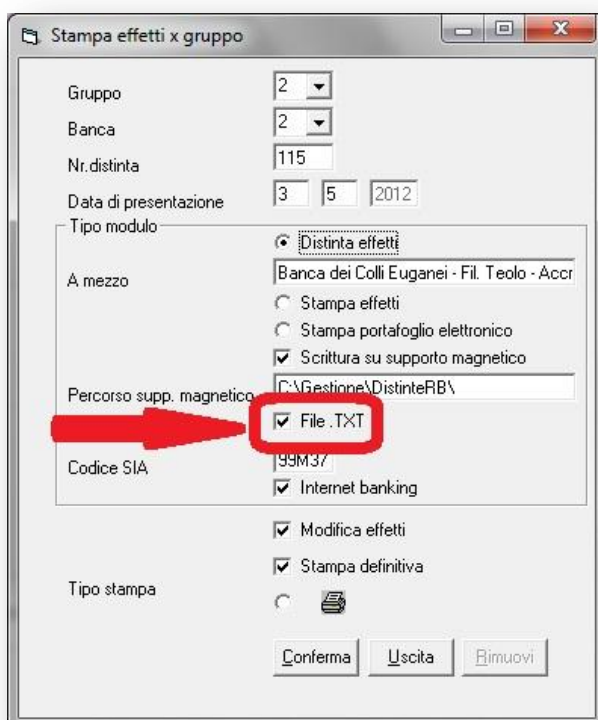


# Ventidue

**Riassunto delle variazioni più significative che hanno riguardato VisualGest**

Il presente documento raccoglie gli aggiornamenti VisualGest rilasciati con i n. da 90 a 93

## Modifiche più significative

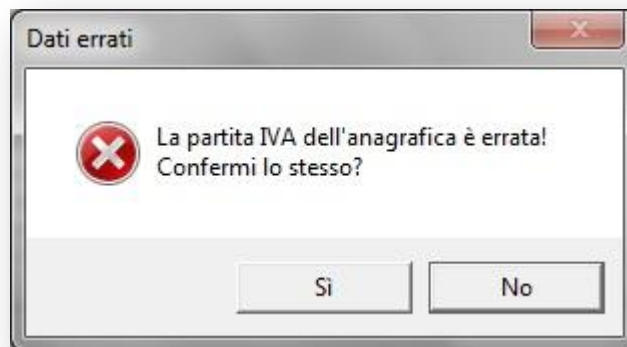


### Creazione file presentazione effetti di tipo Testo (.TXT)

Quando si crea il file per il portafoglio elettronico viene ora proposto di aggiungere al file l'estensione '.TXT'. Alcune banche (es. gruppo San Paolo) richiedevano il file in formato Testo, quindi non è più necessario rinominare il file. (09/01/2012)

### Controllo n. Partita IVA in introduzione fatture.

Al momento della conferma, viene ora segnalato se l'eventuale partita IVA del cliente è errata e, nel caso, richiesto se continuare o meno l'operazione. Modifica richiesta per evitare la memorizzazioni di numeri di partita IVA errati quando si creano gli effetti su portafoglio elettronico (05/12/2011)



**Nuovo "Campo alfanumerico" e nuove "Date" in Introduzione anagrafiche.**

The screenshot shows the 'Introduzione anagrafiche' window with the 'Automatismi' tab selected. The 'Campo alfanumerico' field is highlighted with a red rectangle, and a red arrow points to it from the right. The window contains various fields for tax and accounting settings, including 'IVA Tipo', 'Fatturazione', 'Contabilità', and 'Note'.

Nella scheda Automatismi dell'introduzione anagrafiche è stato previsto un nuovo campo denominato 'Campo alfanumerico' (di 50 caratteri), in cui potranno essere memorizzate delle informazioni aggiuntive e al momento libere. Il campo, per esempio, previa personalizzazione, può essere utilizzato su Ordini, DdT e Fatture. (21/02/2012)

The screenshot shows the 'Introduzione anagrafiche' window with the 'Indirizzo' tab selected. A red arrow points to the 'Data creazione' field. The window contains various fields for address and contact information, including 'Indirizzo', 'CAP', 'Città', 'Provincia', 'Telefono', 'Cellulare', 'Fax', 'E-Mail', 'Internet', 'Cod.Fiscale', 'Parlita IVA', 'Categoria', 'Data creazione', and 'Data ult. modifica'.

Nella scheda Indirizzo dell'introduzione anagrafiche, sotto il campo "categoria", vengono ora visualizzate le date/ora di creazione e di ultima modifica dell'anagrafica. La prima data viene assegnata automaticamente quando si crea l'anagrafica, mentre la data ultima modifica viene automaticamente aggiornata quando si richiama e si conferma l'anagrafica.

**Introduzione ordini (da preventivi o richiesta prezzi)**

Introduzione ordini clienti Ditta: 11 = COMPUTER HELP di Cattelan Roberto 24/6/2012

Numero 12004 Filtro  Evaso Cod. anagrafica + Righe

Data 21 5 2012 Da preventivo: 12022 Rag. sociale

Data cons. Rimessa Diretta Vista Fattura Rag. sociale 2

Data evas. Indirizzo

Pagam. 2 Rimessa Diretta Vista Fattura CAP-Città-Prov.

Agente 0 Note anagrafica

Righe	Spediz. a mezzo/Var. destinaz.	Annotazioni
Codice	Descrizione	U.T. Iva quantità Prezzo Sco Fornitore Data Importo

Quando si trasforma un preventivo/richiesta prezzi nell'ordine cliente/fornitore, viene ora memorizzato il n. del preventivo (o richiesta prezzi) da cui l'ordine è stato generato. Quando si richiamo un ordine che proviene da un preventivo (o richiesta prezzi), a destra della data di registrazione verrà visualizzato il numero del documento di origine. (21/12/2011)

## Altre implementazioni e modifiche

### Generali (o che riguardano più programmi)

Data	Programma	Descrizione	Note
22/12/2011	Introduzioni DDT, fatture ed ordini clienti.	Con l'IVA scorporata, a volte il calcolo del prezzo totale può ora differire di un centesimo dal valore del prezzo unitario.	Con questa modifica, viene ripristinato il comportamento precedente alla revisione n° 88.
01/02/2012	DDT/fatture da ordini clienti.	In presenza, nell'ordine cliente, di una data di consegna maggiore della data di registrazione, la data di consegna viene visualizzata (in fucsia) nella lista degli ordini da cui creare il DDT (o la fattura).	
03/02/2012	Introduzioni DDT, fatture e movimenti di magazzino.	Se il documento è stato creato da un ordine, viene ora impedito che l'operatore possa sostituire il codice articolo digitandolo direttamente nella colonna della griglia.	Per cambiare il codice articolo, si dovrà, eliminare prima la riga e, successivamente, digitare il nuovo codice.

### Riguardanti la Contabilità

Data	Programma	Descrizione	Note
22/11/2011	Introduzione movimenti per invio telematico	Le note di variazione vengono ora memorizzate allo stesso modo degli altri movimenti, con la differenza che deve essere selezionata la casella di controllo 'Nota di variazione'. Nel caso di nota di variazione, al posto della colonna modalità di pagamento viene visualizzata la colonna relativa al tipo di variazione ('C' a credito, 'D' a debito). Inoltre, per tutte le tipologie di movimento, la colonna relativa al protocollo è ora nascosta.	

### Riguardanti Documenti di Trasporto e/o Fatturazione

Data	Programma	Descrizione	Note*
17/11/2011	Gestione kit.	Nella struttura della tabella è stato aggiunto l'indice relativo al vincolo che rende univoci i record formati da stesso codice padre e componente.	
23/11/2011	Stampa Scontrino Registratore di Cassa	Quando si stampa lo scontrino, vi è ora la possibilità, in presenza dello sconto nella riga, di stampare un'unica riga con il prezzo già scontato.	<b>OPZIONALE</b>

### Riguardanti il Magazzino

Data	Programma	Descrizione	Note
		<i>Non sono state previste altre modifiche o variazioni riguardanti esclusivamente questa sezione</i>	


### Riguardanti gli Ordini

Data	Programma	Descrizione	Note
		<i>Non sono state previste altre modifiche o variazioni riguardanti esclusivamente questa sezione</i>	

\*(OPZIONALE) indica che trattasi di personalizzazione richiedibile opzionalmente.

**Errori ed incongruenze segnalati e corretti (in ordine di data)**

Data	Programma	Descrizione	Note
21/11/2011	Introduzione movimenti contabili per invio telematico	Quando si richiamava una fattura acquisto e si introduceva il relativo movimento per invio telematico, nella colonna relativa al numero fattura veniva proposto il numero documento al posto del numero partita.	
07/12/2011	Invio telematico.	Vi erano alcuni errori nella memorizzazione dei dettagli relativi alle anagrafiche non residenti ed alle note di variazione. Inoltre, a parità di anagrafica e numero fattura, anche i pagamenti non frazionati venivano raggruppati. Poi, venivano memorizzati anche gli importi frazionati o corrispettivi in cui la somma degli importi era minore dell'importo limite. Infine, nel database Access e nel file Excel di supporto sono stati eliminati i campi relativi ai totali.	
16/12/2011	Introduzione ordini.	Se, negli automatismi ordini si metteva, come codice anagrafica proposto, il codice d'una anagrafica esistente, e a questa anagrafica era associato il tipo IVA scorporato, quando si immettevano gli articoli veniva erroneamente proposto il tipo IVA normale.	
22/12/2011	Introduzioni DDT, fatture ed ordini clienti.	A volte, il calcolo totale dell'imposta del documento differiva di un centesimo dal valore effettivo.	L'errore era stato introdotto con la variazioni della revisione n° 88.
05/01/2012	Partitario magazzino per anagrafiche.	Quando si impostava il filtro per codice merceologico o fornitore, venivano visualizzate anche le righe del movimento di magazzino senza codice articolo.	
10/01/2012	Introduzione movimenti contabili.	Se si richiamava una causale a cui erano agganciate due righe con due diversi codici IVA e si eliminava la prima riga, poi, quando si confermava il documento, nella riga rimasta veniva memorizzato, come codice IVA, quello relativo alla riga eliminata.	
10/01/2012	Creazione nuovo esercizio.	Nella creazione del nuovo esercizio (2012) se, nella tabella relativa ai collegamenti causali contabili, vi erano righe con percentuale IVA al 21% e, già nel 2011, erano state eliminate quelle con percentuale IVA al 20%, le righe con percentuale IVA al 21% venivano erroneamente eliminate.	
18/01/2012	Introduzione movimenti contabili.	Quando, in fase di creazione d'un nuovo movimento, si utilizzava una causale a cui erano collegate in automatico delle righe (dalla scheda 'Collegamenti causali' dell'introduzione causali) e, successivamente, si utilizzava come anagrafica un cliente con Tipo o Codice IVA diverso, il tipo e il codice IVA del cliente andavano a modificare anche quelli delle righe successive alla prima.	
18/01/2012	Introduzioni DDT, fatture ed ordini clienti.	Quando, ad un cliente ed a un articolo, era abbinata una categoria sconto a matrice, se si andava a forzare il relativo campo mettendo come valore "0", richiamando l'articolo veniva erroneamente proposto il valore relativo alla categoria sconto a matrice iniziale.	
19/01/2012	Movimenti da ordini.	Se ci si trovava nel campo relativo all'anno dell'ordine da selezionare e si premeva il tasto di cancellazione, veniva generato un 'Errore di run-time 13: Tipo non corrispondente'.	
23/01/2012	Introduzione fatture.	A volte, appena entrati nella maschera iniziale, veniva generato un 'Errore di run-time 6148: Numero di riga non valido'.	L'errore si verificava con schermo da 27" e risoluzione 2560 x 1440.
03/02/2012	Introduzione articoli.	Richiamando, da un introduzione documenti, un codice articolo con IVA esente, alla conferma veniva generato un 'Errore di run-time 3421: Errore di conversione del tipo di dati'.	

Data	Programma	Descrizione	Note
08/02/2012	Introduzione fatture	. Se si creava una fattura con una o più aliquote IVA ed una esenzione IVA, le spese trasporto (o varie/imballo) risultavano valorizzate e, negli automatismi fatturazione, la contropartita per le spese trasporto (o varie/imballo) non era valorizzata, nel movimento contabile l'importo relativo all'esenzione IVA veniva calcolato in maniera errata.	
08/02/2012	Introduzioni DDT, fatture e movimenti di magazzino	Se il documento è stato creato da un ordine, viene ora impedito che l'operatore possa sostituire il codice articolo digitandolo direttamente nella colonna della griglia.	
08/02/2012	Introduzione fatture.	Se si creava una fattura con una o più aliquote IVA ed una esenzione IVA, le spese trasporto (o varie/imballo) risultavano valorizzate e, negli automatismi fatturazione, la contropartita per le spese trasporto (o varie/imballo) non era valorizzata, nel movimento contabile l'importo relativo all'esenzione IVA veniva calcolato in maniera errata.	L'errore era stato introdotto con le modifiche della revisione n° 88.
10/02/2012	Stampa fatture.	Se si selezionava il modulo fatture in base all'anno, i prezzi venivano stampati arrotondati all'unità e con valuta in Lire.	
15/02/2012	Visualizzazione progressivi IVA.	Se si provava a visualizzare i progressivi da gennaio a dicembre, veniva generato un 'Errore di run-time 6: Overflow'.	
20/02/2012	Approvvigionamento da Distinta Base.	Se, nell'articolo il codice fornitore risultava inesistente e maggiore di 9 caratteri, veniva generato un 'Errore di run-time 3163: Impossibile aggiungere la quantità di dati desiderata. Inserire o incollare meno dati'. Inoltre, veniva presa solo la descrizione 1 dell'articolo.	<b>OPZIONALE</b>
20/02/2012	Aggiornamento tabelle.	Quando si tentava di creare la relazione di integrità referenziale tra la tabella degli articoli ed i componenti delle distinta base, il programma rimaneva bloccato.	Solo nel caso in cui i record della tabella relativa alle distinte basi erano centinaia di migliaia
21/02/2012	Duplicazione codice articolo.	Nell'articolo duplicato veniva erroneamente riportata anche la data ultima modifica dell'articolo base.	
24/02/2012	Introduzione anagrafiche.	Quando, partendo dall'esercizio precedente, si creava un'anagrafica anche nell'esercizio successivo ed il numero del conto dell'anagrafica era maggiore di 32767, veniva generato un 'Errore di run-time 6: Overflow'.	
			<p>a cura di:</p>  <p>Solutions for Information &amp; Communication Technology</p>