

Riassunto delle variazioni più significative che hanno riguardato VisualGest dal 1 Dicembre 2005 al 15 Maggio 2006



Introduzione pagamenti.

Scartando un mese, nelle scadenze del pagamento, vi è ora la possibilità di indicare, non solo a quale giorno, ma anche a quale mese spostare il pagamento. Naturalmente, come valore predefinito, verrà proposto il mese successivo al mese scartato.

Gestione effetti fatturazione.

Nell'introduzione "banche per portafoglio elettronico", vi è ora la possibilità di selezionare, tramite relativa casella di opzione, se il servizio richiesto è di tipo 'Ri.Ba.' (predefinito) o 'R.I.D.'

Quando si crea il file per il portafoglio elettronico relativo ad una banca con impostato il servizio 'R.I.D.', il file stesso viene denominato 'RID_' seguito dal codice banca.

Nell'introduzione banche, è stata nascosta la casella di opzione 'Cassatel' in quanto il campo risulta inutilizzato.

Introduzione articoli.

E' stata aggiunta una casella a discesa combinata denominata 'Esercizio'.

Cambiandone il valore, gli articoli verranno visualizzati con i dati riferiti all'esercizio selezionato.

Ricerca codice articolo (con il binocolo)

Quando si immette un testo da cercare, la ricerca predefinita viene ora effettuata, oltre che nei campi 'Descrizione' e 'Descrizione2', anche all'interno del campo 'Alfanumerico1'.

Introduzioni articoli, DDT, fatture, movimenti magazzino ed ordini.

Quando si scorrono le caselle a discesa combinata relative al codice ed alla descrizione articolo, viene ora visualizzata anche la seconda descrizione dell'articolo.

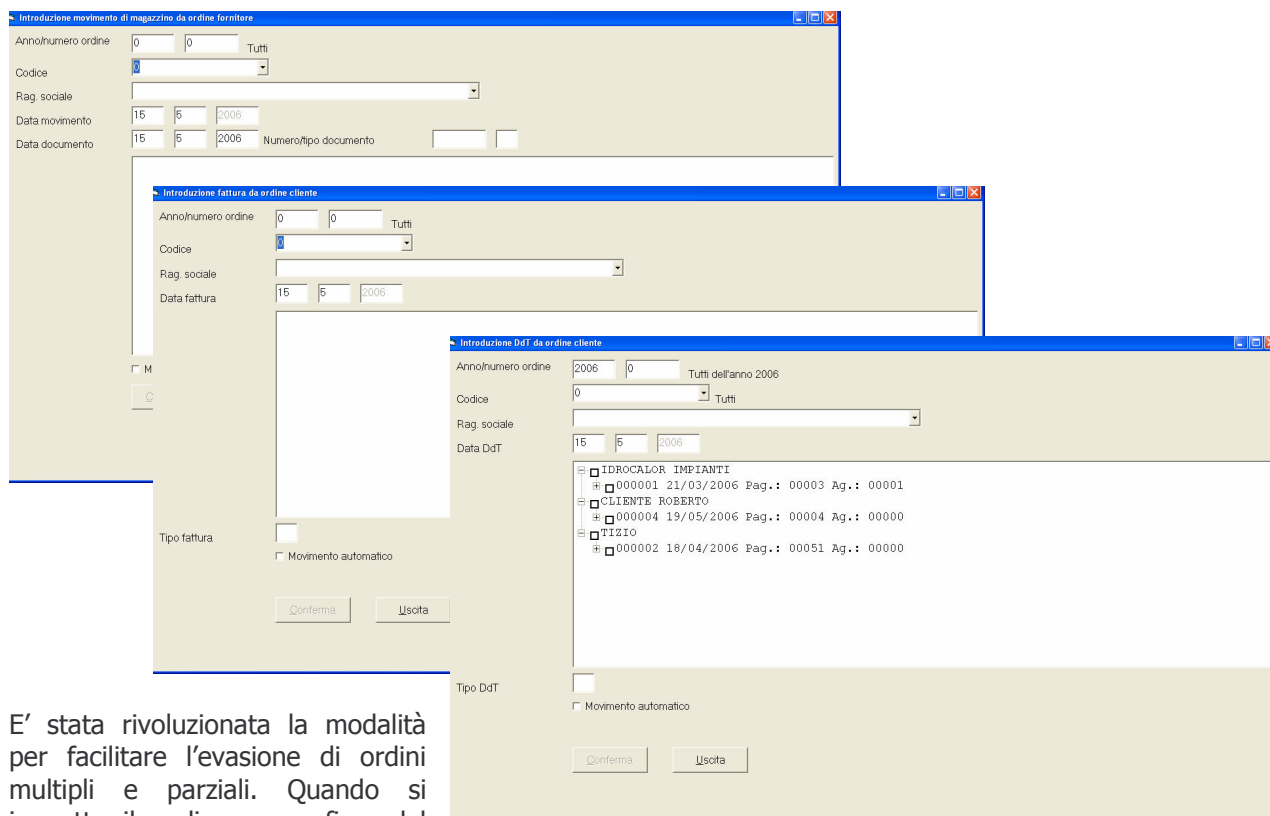
All'interno della casella a discesa combinata, viene usato un font a "larghezza fissa" (Courier New), e, sia il codice che le descrizioni, vengono allineati a sinistra.

Partitario magazzino per anagrafiche

Viene ora proposta, come data iniziale di selezione dei movimenti, il primo gennaio dell'anno precedente a quello d'esercizio.

Anche per i partitari richiesti dalle introduzioni di Ordini, DdT, Fatture e Magazzino

DdT, Fatture e Magazzino da Ordini



E' stata rivoluzionata la modalità per facilitare l'evasione di ordini multipli e parziali. Quando si immette il codice anagrafica, del cliente o del fornitore, gli ordini, da evadere, vengono ora visualizzati tramite una vista ad albero.

La gerarchia dei nodi è data rispettivamente dall'anagrafica, dai nodi relativi alle testate ordini, e, per ognuno di questi ordini, dalle sole righe ancora da evadere che li compongono.

- ☞ All'inizio, quando si richiama l'anagrafica, non risulterà selezionato nessun ordine.
- ☞ Quando si seleziona il nodo relativo all'anagrafica, tutti gli ordini e le righe che li compongono vengono automaticamente selezionati. Il contrario accade quando si deseleziona l'anagrafica.
- ☞ Quando si seleziona un nodo relativo ad una testata ordine, tutte le righe che lo compongono vengono automaticamente selezionate. Il contrario accade quando si deseleziona una testata ordine.
- ☞ Nelle etichette relative alle testate ordini, vengono visualizzati i campi relativi al numero ordine, alla data di registrazione ed all'eventuale riferimento all'ordine cliente/fornitore. Nelle etichette relative alle righe ordini, vengono visualizzati i campi relativi al codice articolo, alla descrizione ed alla quantità residua.

Per retro-compatibilità e/o per evadere singoli ordini si può indicare direttamente il numero dell'ordine sull'apposita casella

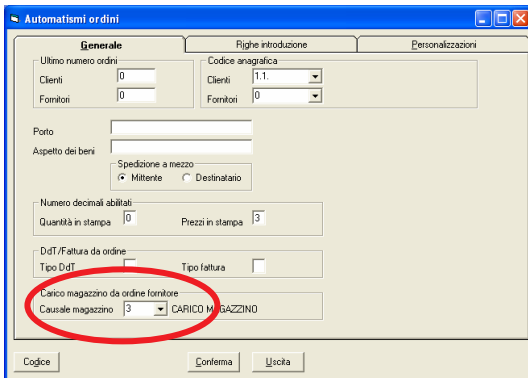
Nell'introduzione movimento di magazzino da ordini, nella finestra di richiesta iniziale, si può ora inserire la data, il numero ed il tipo documento.

Riaggiornamento ordini.



Quando si esegue il riaggiornamento delle quantità ordinate degli articoli, se si lascia selezionata la casella di controllo 'Solo inevasi', dopo l'azzeramento delle quantità, vengono riaggornate solo le quantità degli ordini inevasi e soltanto le righe degli ordini in cui la quantità ordinata risulta diversa dalla quella evasa. L'accorgimento è molto utile nei primi mesi del nuovo esercizio per "sistemare" le quantità relative agli ordini nel caso in cui si evadano ordini nell'esercizio precedente.

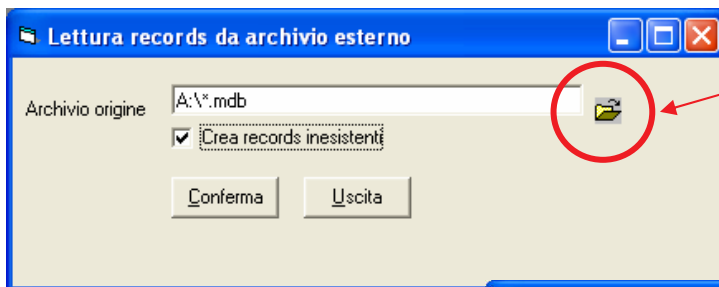
Carico magazzino da ordine fornitore.



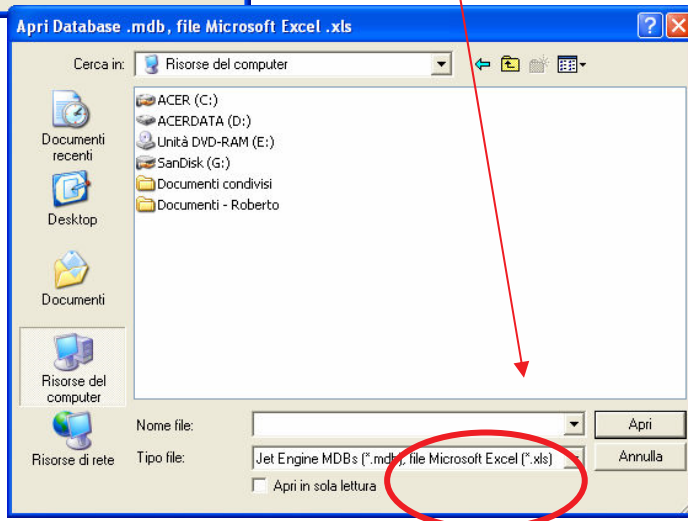
E' stata implementata la possibilità di diversificare automaticamente con una causale specifica il carico di magazzino da Ordini da quello caricato direttamente.

La causale specifica per gli ordini, può essere impostata negli automatismi ordini, nella casella 'Causale magazzino', che si trova all'interno della cornice 'Carico magazzino da ordine fornitore'. Per retro-compatibilità viene proposta quella già utilizzata in passato.

Letture tabelle da archivio esterno



Quando, per cercare il file da cui leggere i dati, si clicca sulla casella immagine, la ricerca è ora abilitata anche per i file Microsoft Excel.



Altre modifiche

Generali (o che riguardano più programmi)

Data	Programma	Descrizione	Note
03/01/2006	Recupero struttura tabelle.	Nella casella a discesa combinata 'Nome tabella' è stata aggiunta la voce '(Tutte)'. Se selezionata, il programma tenterà di recuperare le strutture di tutte le tabelle presenti nell'archivio destinazione.	Utilità da eseguire con il supporto di un tecnico
21/03/2006	Introduzione password personalizzate.	Quando si immette una password personalizzata, il programma verifica ora che non sia uguale a quella dell'amministratore delle password; se ciò si verifica, viene segnalata l'incongruenza e la password non viene accettata.	
19/04/2006	Visualizzazione prezzo articolo.	Se lo sconto visualizzato deriva da una delle fasce sconto dell'articolo, questa informazione viene ora segnalata.	
19/04/2006	Stampa etichette.	In fase di stampa viene ora passata, come informazione al report, il numero di copie selezionato.	Opzionale
26/04/2006	Introduzioni DDT, fatture, magazzino ed ordini.	Quando negli automatismi risultava selezionata la voce 'Calcola sconto su prezzo unitario', e si immetteva un prezzo unitario con IVA scorporabile, l'importo veniva calcolato senza tener conto dello scorporo.	
03/05/2006	Introduzioni movimenti contabili e di magazzino.	Quando si clicca sul pulsante di comando 'Nuovo' e, precedentemente, all'interno del documento, erano state modificate le righe, viene ora richiesto se proseguire l'operazione avvertendo che, in tal caso, i dati precedentemente introdotti verrebbero persi.	

Riguardanti la Contabilità

21/04/2006	Stampa registri IVA.	Le colonne relative alle date sono state impostate con l'anno a due cifre per allargare la colonna della ragione sociale in modo che possano venire stampati tutti gli eventuali trenta caratteri che la compongono.	Per questa modifica, sono stati variati i report 'RegisIVA.rpt'
------------	----------------------	--	---

Riguardanti Documenti di Trasporto e/o Fatturazione

01/12/2005	Introduzioni fatture.	Al momento della conferma di una nuova fattura, il programma verifica che non siano già stati registrate fatture (dello stesso tipo) con numerazione inferiore ma data superiore a quella che è stata assegnata alla fattura stessa. Se ciò si verifica, viene segnalata l'incongruenza e proposto di non confermare il documento stesso.	
28/12/2005	Introduzione DDT.	Tentando di confermare un DDT in cui la spedizione a mezzo risulta a carico del destinatario e sono state addebitate le spese del trasporto, viene segnalata l'incongruenza ed impedita la conferma.	Opzionale

Riguardanti il Magazzino


09/12/2005	Inventario.	Nel lay-out di stampa, è stata aggiunta l'unità di misura.	Per questa modifica, sono stati variati i report 'Inventar.rpt'
------------	-------------	--	---

Riguardanti gli Ordini

08/02/2006	Introduzione ordini.	Se, negli automatismi ordini la voce 'Memorizza righe in ordine alfabetico per codice articolo' risulta selezionata, qualsiasi ordine richiamato e che risulta già parzialmente o totalmente evaso, non potrà essere modificato.	
03/04/2006	Variazioni ordini.	Da menu, alla voce 'Operatività', 'Introduzione', 'Ordini', 'Clienti' o 'Fornitori', 'Modifica quantità', si possono ora, oltre alle quantità evase, modificare anche le quantità ordinate.	

Errori ed incongruenze segnalati e corretti (in ordine di data)

Data	Programma	Descrizione	Note
26/11/2005	Introduzione fatture.	Introducendo una fattura da DDT o da ordini, il tipo IVA proposto risultava essere quello normale anche se, nell'anagrafica a cui si stava assegnando il documento, il tipo IVA risultava essere di tipo esente o scorporabile.	
02/12/2005	Lettura tabelle da archivio esterno.	Quando si leggevano i dati da un file Excel, il programma non riusciva a trovare la corrispondenza tra i nomi dei campi memorizzati nella prima riga del file Excel e quelli della tabella da aggiornare, se i nomi dei campi stessi differivano a causa di caratteri maiuscoli/minuscoli.	
05/12/2005	Lettura archivio esterno di contabilità.	Impostando un filtro nei codici causali contabili, veniva generato un 'Errore di run-time '3061: Parametri insufficienti. Previsto 1'.	Opzionale
09/12/2005	Movimenti da ordini.	Dopo aver cercato un'anagrafica dalle relative caselle a discesa combinata all'interno dell'introduzione ordini, se, successivamente, si richiamava l'introduzione DDT da ordini, lo stesso tipo di ricerca non funzionava più.	
09/12/2005	Aggiornamento tabelle.	A volte, veniva generato un 'Errore di run-time '3191: Impossibile definire il campo più d'una volta'.	
20/12/2005	Introduzione ordini.	Quando si introduceva un nuovo documento e, dopo aver immesso alcune righe, si richiamava l'anagrafica e si visualizzavano le variazioni di destinazione, poi, nel momento della conferma dell'ordine, veniva erroneamente segnalato che il documento risultava essere senza righe.	
30/12/2005	Introduzione articoli.	Se ci si posizionava sulla fascia provvigione 7 o 8, il richiamo codice non funzionava.	
03/01/2006	Introduzione ordini.	Se, negli automatismi ordini clienti/fornitori, era stato impostato come codice cliente/fornitore predefinito un'anagrafica esistente, poi, quando si tentava di accedere all'introduzione ordini, veniva generato un 'Errore di run-time 9: Indice non compreso nell'intervallo'.	L'errore era stato introdotto con le modifiche del 13-06-2005 .
12/01/2006	Introduzioni DDT, fatture ed ordini.	Se una provvigione risultava composta dalla somma di più percentuali, il calcolo delle provvigioni risultava errato.	
17/01/2006	Introduzione anagrafiche.	Se, dall'esercizio precedente a quello attuale, si creava un nuovo fornitore (o cliente) ed alla partita IVA si assegnava quella relativa ad un cliente (o fornitore) dell'esercizio successivo, il programma segnalava erroneamente che il codice risultava già creato nell'esercizio successivo.	
20/01/2006	Introduzione anagrafiche.	Se, all'interno della scheda 'Indirizzo', dalla casella a discesa combinata 'Categoria' si selezionava un codice e, successivamente, si cambiava scheda, poi, al momento della conferma, veniva generato un 'Errore di run-time '3163': Impossibile aggiungere la quantità di dati desiderata. Inserire o incollare meno dati'.	
02/02/2006	Fatturazione da DDT.	Creando il documento, se nel DDT di origine era stato impostato uno sconto cassa ed il totale merce era a zero, lo sconto cassa non veniva riportato.	
03/02/2006	Selezione anagrafiche.	In una form in cui risultava esserci la possibilità di selezionare un intervallo di codici anagrafici, quando ci si posizionava nel codice anagrafico di partenza, e, dopo aver aperto la relativa casella a discesa combinata, si cliccava all'interno della	

		casella stessa, ma nella parte al di fuori dell'elenco delle voci visualizzate, se, immediatamente dopo, si apriva la casella a discesa combinata relativa al codice anagrafica successivo, veniva generato un 'Errore di run-time 13: Tipo non corrispondente'.	
24/02/2006	Introduzione variazioni destinazione.	Se, dall'introduzione anagrafiche si richiamava la variazione di destinazione e, al suo interno, veniva cliccato sul pulsante di comando 'Anagr.', veniva generato un 'Errore di run-time 400: Form già visualizzato.'	
21/03/2006	Introduzione password personalizzate.	Nel momento in cui veniva richiesta la password dell'amministratore per la gestione delle password personalizzate, il programma NON verificava che la password fosse corretta e cambiava la password preesistente con quella digitata.	
12/04/2006	Introduzione ordini.	Quando, nella griglia dei preventivi (o delle richieste prezzi), si memorizzavano le larghezze delle colonne, venivano erroneamente sovrascritte anche le eventuali larghezze precedentemente memorizzate per le colonne della griglia degli ordini cliente (o fornitore).	Opzionale
19/04/2006	Stampa situazione inventariale.	In fase di stampa, il trattino che doveva essere posta prima della somma del totale dei costi/ricavi (o delle attività/passività), veniva erroneamente visualizzato prima dell'ultimo codice relativo alle attività/passività (o dei costi/ricavi).	Solo se la stampa veniva eseguita utilizzando il Crystal Reports 10.
19/04/2006	Introduzione prima nota.	Se il codice partita risultava avere un saldo in avere (negativo), l'importo veniva erroneamente sommato nella colonna relativa ai totali in dare.	
19/04/2006	Introduzione DDT, fatture, movimenti di magazzino, ordini e visualizzazione prezzo articolo.	Quando si digitava un articolo in cui risultavano valorizzati sia la categoria sconto a matrice che una o più fasce sconto, e nell'anagrafica a cui il documento veniva intestato la categoria sconto a matrice non era valorizzata mentre risultava valorizzata la fascia sconto per articolo, l'eventuale sconto corrispondente alla fascia sconto dell'anagrafica non veniva riportato.	
21/04/2006	Stampa sconti a matrice	I codici non venivano visualizzati in ordine alfabetico sia quando si scorrevano le caselle a discesa combinata che in fase di stampa.	Per questa modifica, sono stati variati anche i report 'ScontiMa.rpt'.
05/05/2006	Creazione movimenti di magazzino da altri documenti	Quando, negli automatismi di magazzino, la voce 'Calcola sconto su prezzo unitario' risultava selezionata, e, nel documento, era stato immesso un prezzo unitario con IVA scorporata, l'importo del movimento di magazzino veniva calcolato senza tener conto dello scorporo.	<p>A cura di:</p>  <p>Solutions for Information & Communication Technology</p>

(OPZIONALE) indica che trattasi di personalizzazione richiedibile opzionalmente.